

ОЯКА



СЕРВИСНАЯ СЛУЖБА
8 (800) 301-59-96

Инструкция по эксплуатации шкафа для ванной комнаты,
инструкция по сборке и гарантийный документ «Для всех моделей».

Важные моменты при установке

Установку изделия следует доверить квалифицированным специалистам нашего сервисного центра.

Обязательно убедитесь, что монтаж выполнен согласно монтажной схеме.

Правила использования и ухода

1. Не вносите изменений в изделие и не используйте дополнительные аксессуары.
2. Деревянные части изделий не должны контактировать с водой, в случае контакта с водой поверхности следует высушить.
3. После чистки/замены сифона и смесителя обязательно проверьте наличие утечек воды.
4. Изделия не должны подвергаться высокой температуре и влажности, на них не следует оставлять горячие предметы.
5. Изделия не должны подвергаться воздействию прямых солнечных лучей.
6. Не оставляйте на изделиях горючие и пятна оставляющие предметы, такие как сигареты и т.д.
7. Не оставляйте на изделиях режущие, царапающие и разрушающие предметы, не используйте такие инструменты на изделиях.
8. При необходимости перемещения изделия, после отрыва контакта с полом следует провести процесс перемещения.
9. При проведении любых работ в ванной комнате, внимательно защищайте мебель для ванны.
10. Для предотвращения появления ржавчины на стальных поверхностях и металлических покрытиях (ручки, светильники, полотенцедержатели и т.д.) не используйте химические средства, а очищайте эти поверхности мягкой влажной тряпкой с мылом или чистой водой без излишнего давления, а затем высушите.
11. Деревянные, меламиновые и лакированные изделия следует чистить мягкой влажной тряпкой с мылом без излишнего давления и трения, а затем высушить.
12. Мраморные/гранитные/керамические/стеклянные поверхности изделий следует чистить мягкой влажной тряпкой с мылом, а затем высушить. Не используйте кислоты, растворители и абразивные химикаты.
13. Стекллянные/зеркальные части следует протирать только сухой мягкой тряпкой без излишнего давления.
14. Петли предназначены только для поддержания веса крышки, не допускайте дополнительной нагрузки, и периодически смазывайте их машинным маслом.

Гарантийные условия:

1. Срок гарантии начинается с даты поставки товара и составляет 2 года. Дата поставки указывается на счете.
2. Весь товар, включая все его составные части, находится под гарантией нашей компании.
3. В случае возникновения неисправности товара в течение срока гарантии, время ремонта прибавляется к сроку гарантии. Время ремонта товара не превышает 20 рабочих дней. Этот срок начинается с даты уведомления о неисправности товара на сервисную станцию, или в случае отсутствия таковой, с даты уведомления продавца, дилера, агента, представителя, импортера или производителя. Пользователь может сообщить о неисправности по телефону, факсу, электронной почте, заказным письмом или другим подобным способом. Однако бремя доказывания лежит на потребителе. Если неисправность товара не устраняется в течение 10 рабочих дней, производитель или импортер обязан предоставить потребителю другой товар с аналогичными характеристиками до устранения неисправности.
- 4- В течение срока гарантии товар будет ремонтироваться без взимания любых дополнительных оплат за работу, замену деталей или другие расходы, в случае возникновения неисправностей из-за дефектов материалов, работы или монтажа.
- 5- В случае, если потребитель воспользовался правом на ремонт, но товар:
 - В течение одного года с момента передачи потребителю, при условии оставшегося гарантийного срока, был не менее четырех раз или не менее шести раз в течение установленного производителем-производителем и/или импортером гарантийного срока, при условии, что эти неисправности препятствуют использованию товара.
 - Превышено максимальное время на ремонт.
 - Если сервисная станция компании отсутствует, тогда поочередно продавец, дилер, агент, представитель, импортер или производитель составят отчет, подтверждающий невозможность ремонта товара. В таком случае потребитель имеет право требовать бесплатной замены товара, возврата денег или скидки на цену товара в соответствии с уровнем дефекта.
- 6- 6- Неисправности, вызванные неправильным использованием, противоречащим инструкции по эксплуатации товара, не входят в гарантийное обслуживание.
- 7- По всем вопросам, связанным с гарантийным документом, можно обратиться в Генеральное управление по защите прав потребителей и регулированию рынков Министерства таможи и торговли.
- 8- Для действительности гарантийного документа обязательно предъявление счета.

Гарантийные случаи, исключаемые из области применения:

- 1- Возможные деформации, вздутия, изменение цвета и поверхностные дефекты деревянных и покрытых краской частей продукта, вызванные контактом с водой и влагой.
- 2- Появление коррозии и поверхностных дефектов на металлических покрытых (ручках, слотах, полках для полотенец и т. д.) элементах продукта в результате их очистки химическими веществами.
- 3- Повреждения и дефекты, возникающие в процессе загрузки, выгрузки, транспортировки и хранения продукта после его передачи клиенту.
- 4- Повреждения и дефекты, вызванные неправильной установкой, обслуживанием и ремонтом, проведенными лицами, не имеющими на это соответствующего разрешения, за исключением работ, проведенных авторизованным сервисным центром.

- 5- Повреждения и неисправности, вызванные ошибками в водопроводе и электропроводке, а также повреждения и неисправности, возникающие в результате пожара и затопления.
- 6- Повреждения, возникшие из-за неправильного использования, противоречащего указаниям, содержащимся в "Гарантийном буклете", переданном потребителю.
- 7- В случае монтажа продукта важно учитывать несущую способность поверхности, на которой производится монтаж. Компания не несет ответственности за возможные проблемы, такие как провисание и падение, которые могут возникнуть в дальнейшем при монтаже на стенах с низкой несущей способностью.
- 8- Компания не несет ответственности за возможные повреждения поверхности монтажа (например, при снятии силиконовых деталей, таких как раковина), при возможной замене деталей в продукте.

ГАРАНТИЙНЫЕ ИСКЛЮЧЕНИЯ

Специфическая информация о продукте:

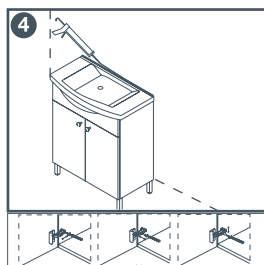
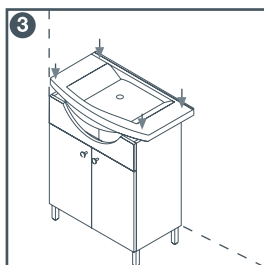
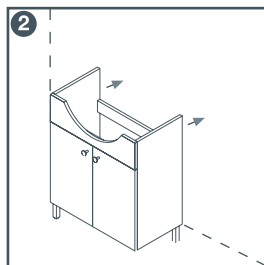
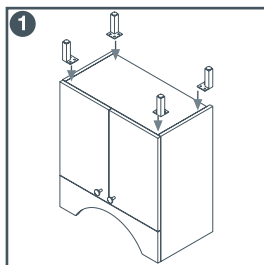
- 1- Стекла, применяемые на полках, закаленные и в 5 раз прочнее обычных стекол. При разрушении они раскалываются на кусочки размером с монету без острых углов, что существенно снижает риск получения травм.
- 2- В изделиях из мрамора и гранита используются мраморные/гранитные столешницы, поскольку эти натуральные материалы обладают разнообразными цветами и текстурами.
- 3- Со временем продукт может приобрести частичное изменение цвета в зависимости от окружающей среды.
- 4- В изделиях из дерева используется полиэфирная краска, а также применяется антибактериальный силикон.
- 5- На продукте присутствуют металлические аксессуары из хрома или алюминия, придающие изделию стильный вид.
- 6- Для соединения изделий используется полиуретановый клей, обеспечивающий прочное и надежное крепление.

Проблемы и их устранение

ОПИСАНИЕ / ЖАЛОБА	CAUSE	SOLUTION
Крышки сталкиваются между собой.	На крышки или внутри шкафа была наложена излишняя нагрузка.	Произведите регулировку крышек с помощью регулировочных винтов петель.
Расстояние между крышками (ящичками) неодинаково.	На ящички была наложена слишком большая нагрузка.	
Ручка шатается/выпадает.	Винты ручки ослабли.	Затяните винты ручки.
Рельсы не работают плавно.	На ящички была наложена слишком большая нагрузка.	Уменьшите нагрузку в ящичках..
На зеркале появилось темное пятно.	Возможно, изделие находится в слишком влажной среде или было подвержено воздействию воды.	Позвоните в сервисный центр.
На корпусах шкафов появилось темное пятно/плесень.		
На шкафу есть вздутие.	Возможно, шкаф был подвержен воздействию воды.	
На краях замечено темное пятно.	Возможно, это вызвано источником тепла в помещении (например, отопительным прибором).	Протрите влажной тряпкой.
В соединениях сифона есть протечка воды.	Есть утечка в чистой воде / сточных каналах.	Тщательно высушите влажные участки в шкафу. Закройте краны. Вызовите сантехника
Споты не светятся.	Электрическое подключение не выполнено или выполнено неправильно.	Проверьте электрическое подключение. Замените лампочку в споте.
На мраморе обнаружены пятна.	Мрамор был подвергнут воздействию химического вещества.	См. Руководство по использованию продукта..
На зеркалах / стеклах образовался запотевания.	Слишком высокая влажность в помещении.	Проветрите помещение..
На стеклах обнаружены белые пятна.		См. Руководство по эксплуатации продукта..
На хромированных аксессуарах и ручках наблюдается потемнение и ржавчина.	Хромированные аксессуары и ручки были в контакте с химическим веществом.	
На изделии наблюдается деформация, осыпание краски / отколовшиеся части.	Изделие получило удар твердым предметом.	
Зеркало упало.		Позвоните в сервисный центр.
Раковина упала.		

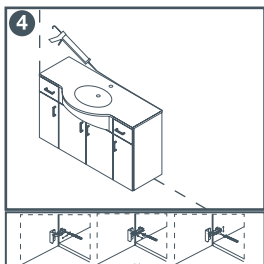
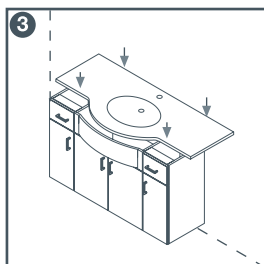
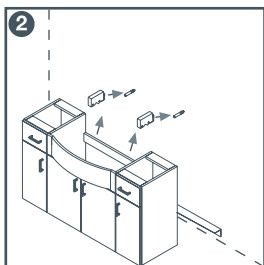
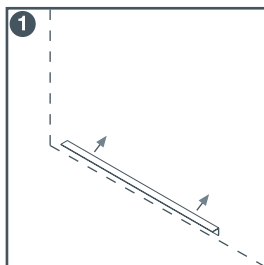
Руководство по монтажу

Напольные Изделия - НИЖНИЙ ШКАФ



1. Ножки из комплекта аксессуаров крепятся к нижнему модулю с помощью винтов размером 3,5x20 мм.
2. Нижний модуль устанавливается на свое место и выравнивается с помощью регулировочных винтов на ножках.
3. Керамическая, стеклянная или мраморная столешница устанавливается на выровненный нижний модуль. При помощи регулировочных винтов на ножках придается окончательная форма. Керамические раковины должны быть закреплены к стене с помощью крепежных элементов.
4. Столешница крепится к стене с помощью силикона, обеспечивая надежное крепление и предотвращая движение в течение 24 часов для защиты от воздействия воды.

ПОДВЕСНЫЕ ИЗДЕЛИЯ

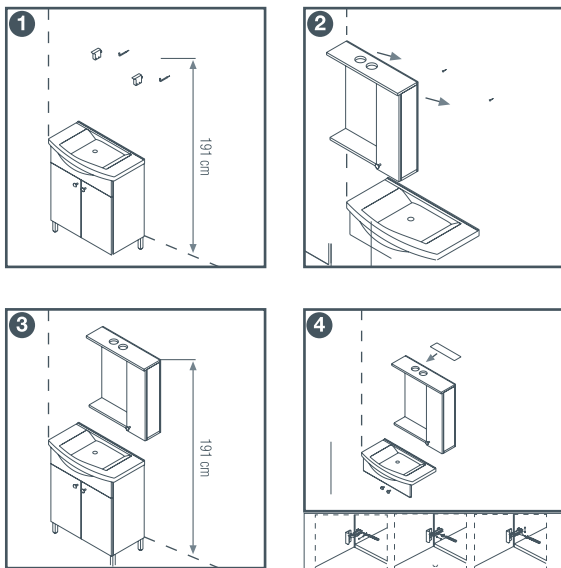


1. L-образное железо, извлеченное из коробки нижнего модуля, монтируется на стену с использованием уровня.
2. Вешалки крепятся к корпусу нижнего модуля, затем модуль, выставленный по уровню на L-образном профиле, устанавливается на стену и крепится к ней.
3. Стеклянная, керамическая или мраморная столешница устанавливается на выставленный нижний модуль. Керамические раковины должны быть закреплены к стене с помощью специальных элементов крепления.
4. Столешница крепится к стене силиконом, чтобы предотвратить ее перемещение в течение 24 часов и защитить от попадания воды.

* L-образное железо не используется в нижних модулях и шкафах длиной до 90 см.

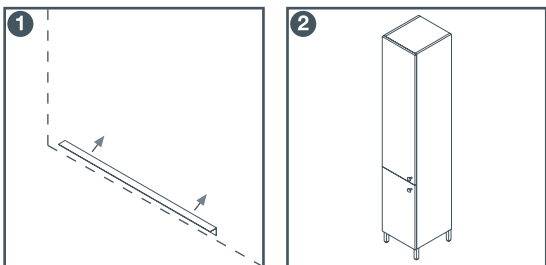
* Столешница должна быть закреплена к стене с помощью специальных элементов крепления.

Напольные изделия - ВЕРХНИЙ ШКАФ



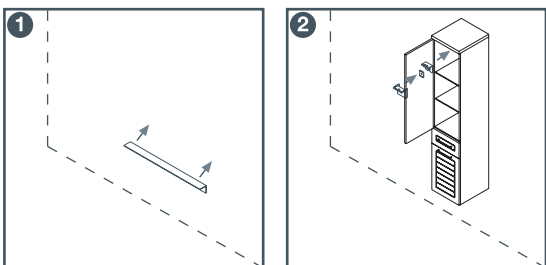
1. Высота верхнего модуля определяется в соответствии с отверстиями для вешалок и расстоянием между ними, после чего производится сверление с помощью сверла диаметром 8 мм.
2. Пластиковые дюбели и вешалки крепятся к стене.
3. Верхний модуль подвешивается на вешалки.
4. При наличии, производится подключение освещения и розеток в верхнем модуле. Пластиковая защитная панель устанавливается на свое место. Керамические раковины должны быть закреплены к стене специальными крепежными элементами.

Напольные изделия - ВЫСОКИЙ ШКАФ



1. Ножки из поставляемого в комплекте набора монтируются на шкаф с помощью винтов размером 3,5x20 мм. *После прохождения тестовых испытаний было решено использовать L-образное железо.
2. Шкаф устанавливается на свое место и выравнивается с помощью регулировочных винтов на ножках.

Подвесные изделия - ВЫСОКИЙ ШКАФ



1. L-образное железо, извлеченное из коробки шкафа, устанавливается на стену с использованием уровня.
2. Вешалка для гардероба крепится к корпусу шкафа. Шкаф, выставленный по уровню на L-образном профиле, устанавливается на стену и крепится к ней.